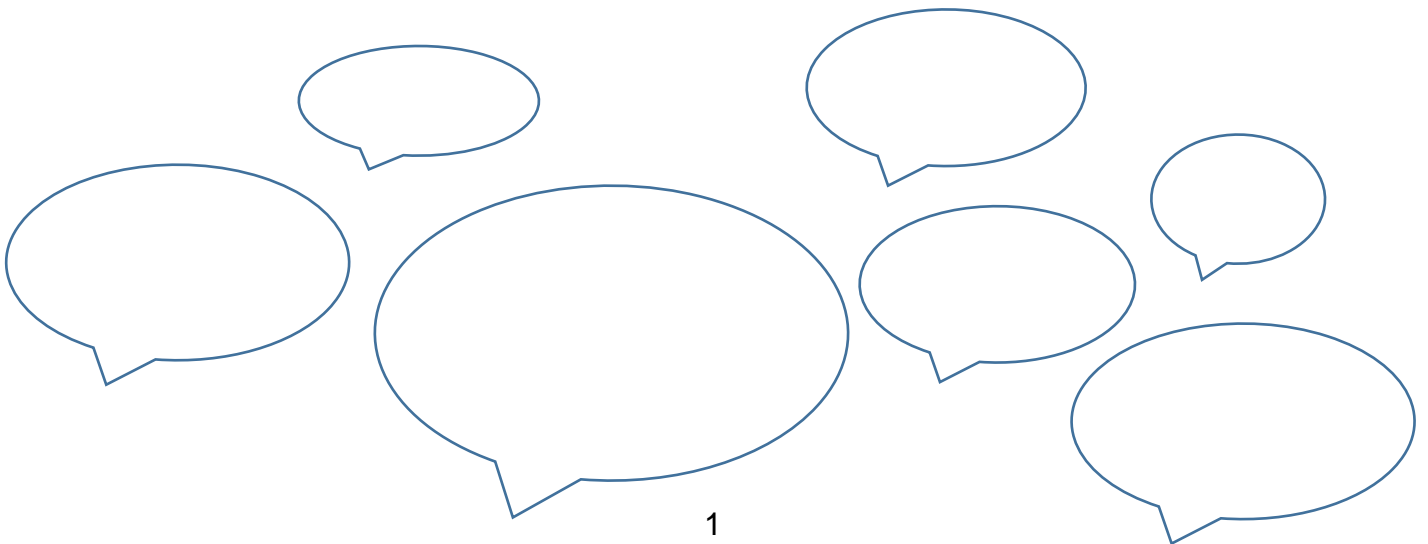


Liite 5a Hyrylän palvelukeskus

Osallistumis- ja arviointisuunnitelmasta
saatu palaute ja laaditut vastineet



Caruna Oy

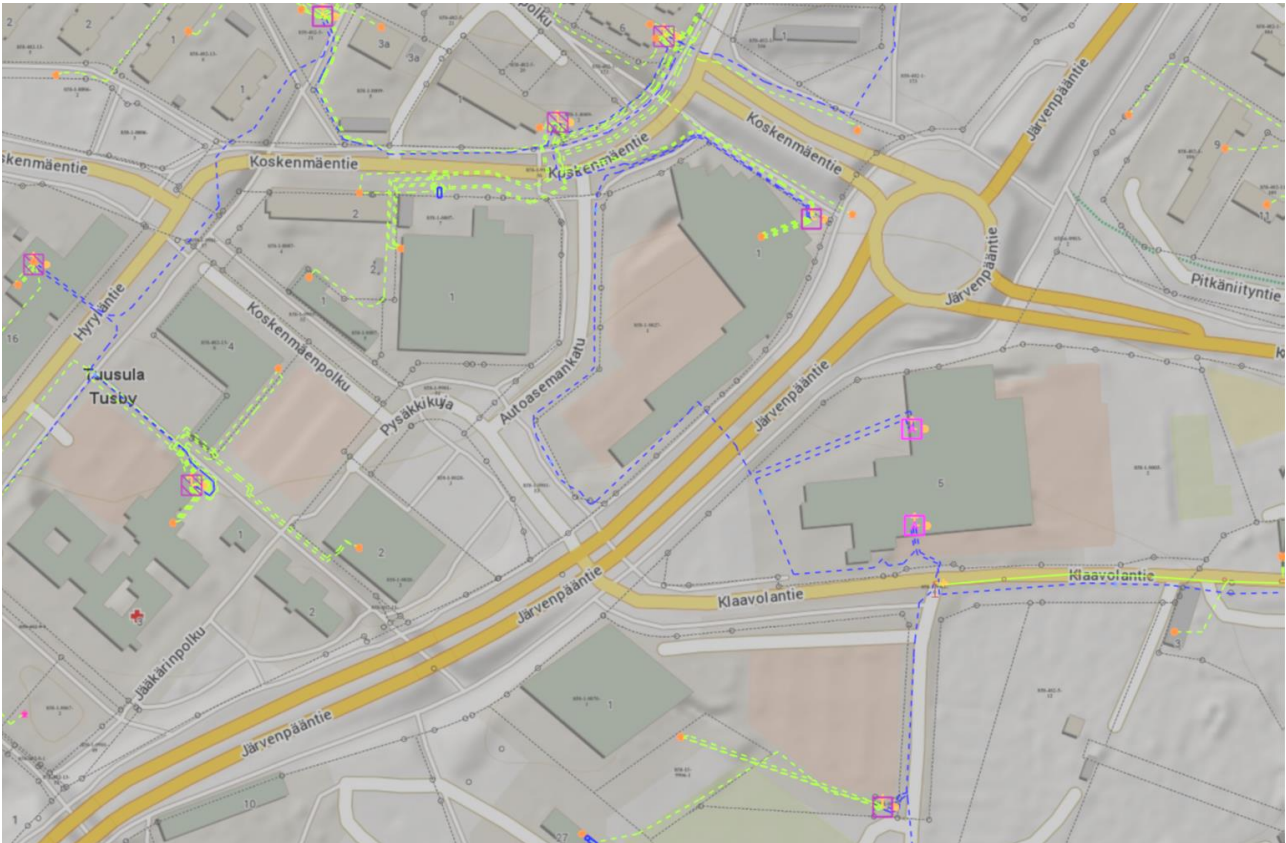
Kaava-alueella on Caruna Oy:n sähkönjakeluverkkoa on kartalla esitetyn mukaisesti. Sinisellä viivalla on esitetty 20 kV johdot ja 0,4 kV johdot vihreällä. Ilmajohdot on esitetty yhtenäisellä viivalla ja maakaapelit katkoviivalla.

Kaavan vaikutuksista sähkönjakeluun otetaan kantaa tarkemmin kaavan tarkentuessa.

Pyydämme, että kaavaan varataan tarvittavat maa-alueet (n. 20 m²) nykyiselle puistomuuntamolle, joka on esitetty liitteessä 1 violetilla neliöllä.

Tarvittavat johto- ja muuntamosiirrot tehdään Carunan toimesta ja siirtokustannuksista vastaa siirron tilaaja. Johtojen siirto edellyttää, että niille järjestyy uusi pysyvä sijainti.

Toivomme mahdollisuutta antaa lausunnot vielä luonnos- ja ehdotusvaiheissa, kun asemakaavan tarkempi käyttötarkoitus tarkentuu.

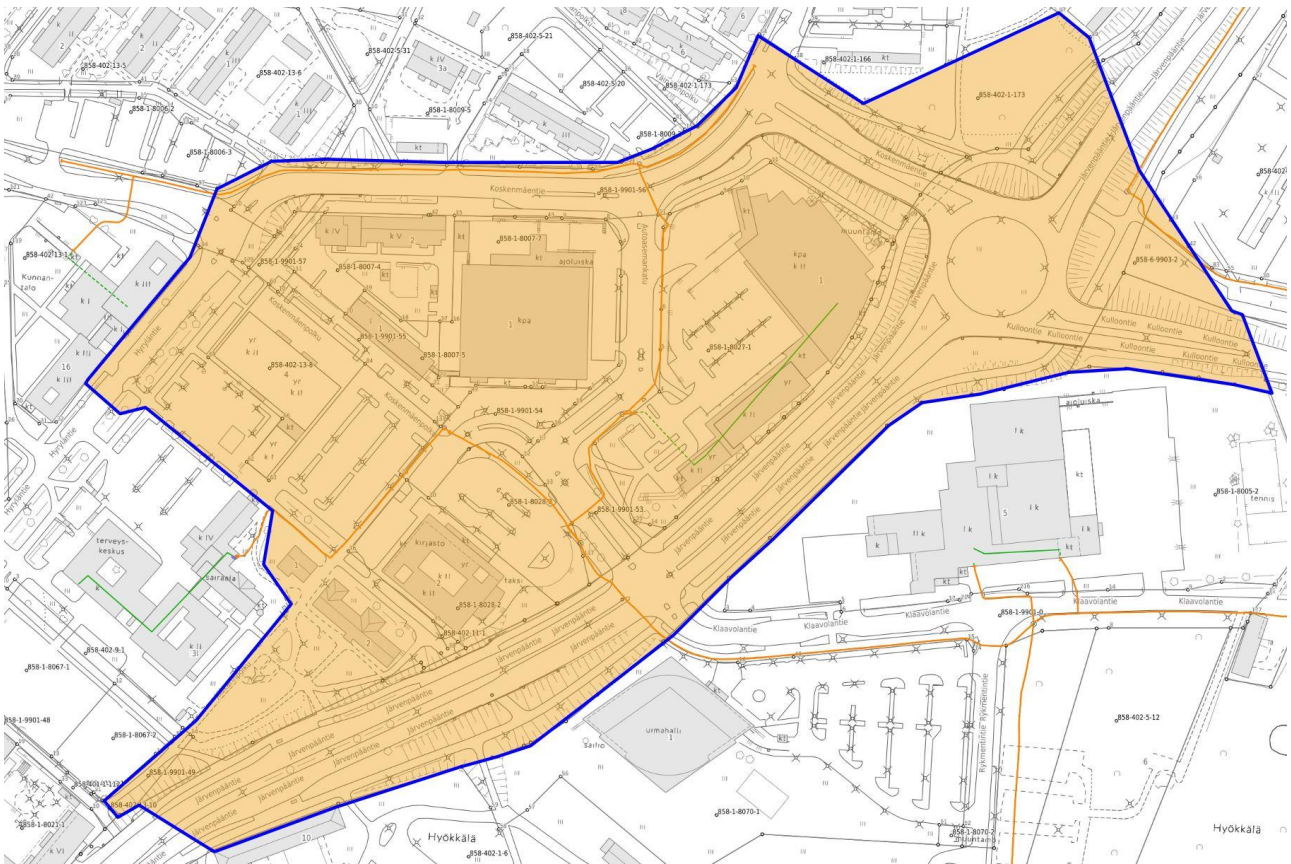


Vastine: *Merkitään tiedoksi.*

Telia

Liitteenä ote Telian verkkokartasta (otettu 6.8.2019) alustavan suunnittelurajauksen mukaisesti.

Kaapelikartat ja -näytöt voitte pyytää www.verkkoselvitys.fi kautta. Jos tulee tarvetta kaapelisiirroille, niin niistä on ilmoitettava 12 viikkoa ennen maanrakennustöiden aloitusta ja sitouduttava maksamaan syntyvät kustannukset. Samalla pyydetään toimittamaan tieto minne Tarjous siirroista voidaan toimittaa hyväksyttäväksi. Siirroista aiheutuneet kulut laskutetaan työn tilaajalta ellei sijoitusluvassa toisin mainita.



Vastine: Merkitään tiedoksi.

Elisa Oyj

Elisa Oyj:llä ei ole huomauttamista Hyrylän Palvelukeskuksen asemakaavan muutokseen. Alueella on Elisa Oyj:n tietoliikennekaapeleita, joiden olemassaolo tarvitsee alueella toimijoiden tiedostaa ja huolehtia niiden riittävästä suojauksesta. Mikäli kaapeleita joudutaan siirtämään pitää siirron tarvitsijan olla hyvissä ajoin yhteydessä Elisaan ja tilata ao. siirto. Siirrot ovat maksullisia (Maankäyttö- ja Rakennuslaki 89§).

Vastine: Merkitään tiedoksi.

Keski-Uudenmaan Vesi kuntayhtymä

Asemakaava-alue sijoittuu valtaosin tärkeälle I-luokan pohjavesialueelle. Keski-Uudenmaan Veden Koskenmäen vedenottamo- ja käsittelylaitos saa raakaveden tältä pohjavesialueelta. Koskenmäen vedenottamon veden tuotanto on tärkeää sekä Tuusulan kunnalle, että Keski-Uudenmaan Vesi Kuntayhtymälle.

Pohjavesien suojeleminen on yksi kaavaprosessin tärkeimpiä asioita. Yleisesti ottaen tärkeät pohjavesialueet on jo rauhoitettu uusilta riskitoiminnoilta ja vanhoja sellaisia poistetaan. Erityisen tärkeä periaate tulee olla, että minkäänlaista uutta teollista toimintaa tärkeille pohjavesialueille ei sijoiteta.

Pohjavesien suojelukysymyksenä myös pohjaveden kertymän säilyttäminen on tärkeää. Pohjavesialueille ei tule sallia uusia asfaltoitavia tai muuten katettuja suuria pintoja, joilla sade- ja sulamisvesien pohjavedeksi imeytymistä vähennetään. Asuntojenkin rakentaminen pohjavesialueille on kyseenalaista, joskin erityissuunnittelulla ja riittäväillä tutkimuksilla asuntorakentaminen voi tiettyyn rajaan asti olla mahdollista.

Kaava-alueen luoteis- ja pohjoisreunalla, eli Koskenmäen tiealueella sijaitsee Keski-Uudenmaan Vesi Kuntayhtymän runkovesijohto (200 SG). Johdon sijainti tulee ottaa huomioon kaavan laadinnassa.

Muilta osin kuntayhtymällä ei ole huomautettavaa asemakaavaa koskien.

Vastine: Pohjaveden laatuun liittyen suunniteltu kortteli liikenneverkon muutoksineen ei lisää merkittävästi pohjaveden pilaantumisriskiä. Kaavaselostukseen on sisällytetty arvio vaikutuksista pohjaveden kertymään. Kaavaluonnoksen määräyksillä on edellytetty pohjaveden laadun turvaamista ja mm. kattopintojen muodostavien hulevesien imeyttämistä.

Vesihuollon suunnittelua jatketaan yhteistyössä.

Metsähallitus Kiinteistökehitys

Metsähallitus on tutustunut kaavoitettavaan alueeseen ja toteaa, että kaavoitettavalla alueella tai sen välittömässä läheisyydessä ei sijaitse Metsähallituksen hallinnassa olevia alueita. Metsähallituksella ei ole muuta lausuttavaa osallistumis- ja arviointisuunnitelmasta.

Vastine: Merkitään tiedoksi.

Kasvatus- ja sivistyslautakunta

1. Suunnitelma kattaa keskeisen osan Hyrylää ja vaikuttaa koko kunnan kehittymiseen. On tärkeää pitää se kärkihankkeena ja panostaa hankkeen hyvään suunnitteluun.
2. Hyrylän keskustan asukkaille ja vierailijoille on taattava riittävät tori- ja kokoontumisalueet, jotka mahdollistavat myös erilaisten tapahtumien toteuttamisen.
3. Osana tori- ja kokoontumisalueita tulee tehdä varaus leikkipuistolle.
4. Kaupan keskittymän yhteydessä tulee olla tilavarauksia julkisille palveluille esim. mahdollisuus perheiden avoimelle toiminnalle
5. Hyrylän kirjastopalveluiden kehittäminen osana Hyrylän palvelukeskuksen kehittämistä on keskeistä
6. Taidekasarmi tulee säilyttää taiteen esittämiseen.
7. Rykmentinpuiston koulun rakentaminen tulee toteuttaa palveluverkkosuunnitelman mukaisesti, jolloin taataan keskustan alueen lapsille koulupaikat terveistä ja moderneista tiloista ja turvallisten reittien päästä.

Vastine:

2. *Suunnittelualueelle on luonnosvaiheessa ve 2:ssa suunniteltu Tykkimiehenpolun varteen Tiilikasarmin aukio. Päivittäistavarakaupan tarpeista johtuen ei suuremmille aukioille ole ollut tilaa kehitettävän korttelin välittömässä läheisyydessä. Keskusta-alueella on lainvoimaisessa asemakaavassa varattu kokoontumisalueita. Suurin näistä on uimahallin eteläpuolella.*
3. *Esikunnanpuistoon ei ole erikseen merkitty osa-alueittain käyttötarkoitusta. Mikäli Tiilikasarmin aukio toteutetaan, voidaan ko. aluetta suunnitella myös pieneltä osin lasten tarpeet edellä.*
- 4-5. *Nämä seikat täsmentyvät hankkeen edistyessä.*
6. *Taidekasarmi on luonnosvaiheessa merkitty yleisten rakennusten korttelialueeksi, eli on tavoitteenne mukainen ratkaisu.*
7. *Merkitään tiedoksi.*

Kulttuuri- ja vapaa-aikalautakunta

1. Suunnitelma kattaa keskeisen osan Hyrylää ja vaikuttaa koko kunnan kehittymiseen. On tärkeää pitää se kärkihankkeena ja panostaa hankkeen hyvään suunnitteluun.
2. Viher- ja kevyenliikenteen yhteys Rykmentinpuistosta Tuusulanjärvelle on turvattava.
3. Uimahallin tarveselvitys tulee liittää osaksi alueen asemakaavaa. Uimahallin laajentumismahdollisuudet tulee selvittää, vaikka uimahalli ei ole suoranaisesti suunnittelualueella. Kaava-alueella on Järvenpääntien kevyen liikenteen väylän reuna-alueita, joita on hahmoteltu uimahallin vaihtoehtoisina laajentumissuuntina. Varuskunnanaukion asemakaava ei mahdollista uimahallin laajentumista toiseen suuntaan.

4. Hyrylän keskustan asukkaille ja vierailijoille on taattava riittävät tori- ja kokoontumisalueet, jotka mahdollistavat myös erilaisten tapahtumien toteuttamisen.
5. Kaupan keskittymän yhteydessä tulee olla tilavarauksia julkisille palveluille esim. nuorisotoiminnalle
6. Suunnitelmissa on huomioitava Taidekasarmin tuleva käyttö esittävän taiteen tilana ja Aunelan tuleva käyttö kuntalaistilana sekä niiden luonteva liittyminen ja avautuminen Hyrylän palvelu- ja liikekeskuksen suuntaan.

Vastine: 2. Yhteydet säilyvät nykyisenlaisena. Niiden rooliin paneudutaan myöhemmissä vaiheissa, kun käsitellään keskustan yleissuunnitelmaa ja yleisten alueiden suunnitelmia. Tykkimiehenpolusta voisi kehittää taidepainotteisen reitin ja etelämpää Esikunnanpuiston ja Esikunnanpolun kautta kulkeva reitti voisi olla viherpainotteinen - esimerkiksi.

3. Tarveselvitys on mainittu nyt liitemateriaaliluettelossa.

4. Ve 2:ssa on luonnosvaiheessa esitetty aukiota Tykkimiehenpolun varteen. Toivottavasti tämä vastaa tavoitettanne. Ve 1:ssä ei ole valitettavasti voitu osoittaa aukioalueita, koska tässä mallissa on pyritty pitämään hanke erillään muista kortteleista silti säilyttäen palvelukeskuksen arvioidun laajuuden ja liiketilojen osalta esitetyn toiveen saada tilat yhteen tasoon - tilaa aukioille ei ole jäänyt.

5. Asia ratkaistaan myöhemmin hankesuunnittelun edetessä.

6. Aunela on merkitty keskustatoimintojen korttelialueeksi ja Taidekasarmi yleisten rakennusten korttelialueeksi, mikä mahdollistaa kuvaamanne toiminnan..

HSL

Kaavamuutoksessa esitetty kehittäminen tiivistää maankäyttöä alueella, joka sijaitsee hyvien joukkoliikenneyhteyksien läheisyydessä. HSL kannattaa asemakaavaehdotuksen mukaista tiivistä yhdyskuntarakentamista alueelle. HSL näkemyksen mukaan nykyinen linja-autotermiinaali sijaitsee erittäin hyvällä paikalla, eikä sitä tulisi siirtää. Tuusulan joukkoliikenteen järjestämisen kannalta on tärkeää, että Hyrylässä on tasokas linja-autotermiinaali. Terminiinin yhteyteen tulee järjestää kuljettajien sosiaalitulat ja riittävä määrä linja-autojen pikapysäköintipaikkoja sekä lähtölaitureita. Linja-autotermiinaali tulee sijaita mahdollisimman lähellä asukkaita ja palveluita. Linja-autotermiinaali on Tuusulan joukkoliikenteen tärkein solmukohta. Helsingin seudun liikenne-kuntayhtymä haluaa olla mukana alueen jatkosuunnittelussa. Erityisesti termiinaaliin liittyvissä ratkaisuissa, jotka vaikuttavat linja-autoliikenteen suunnitteluun ja toimintaedellytyksiin.

Vastine: Merkitään tiedoksi. Kunta suunnittelee linja-autotermiinaalin uudistamista tai sen siirtämistä yhteistyössä HSL:n kanssa.

Hyvinvoinnin ja terveyden edistämisen lautakunta

Hyvinvoinnin- ja terveyden edistämisen lautakunta huomioi liike- ja palvelukeskuksesta seuraavaa

- liike- ja palvelukeskuksessa tulee säilyttää torimaisuus
- monimuotoiset, helposti saavutettavat yhteisötilat, jotka mahdollistavat erilaisen käytön elinkaariajattelun mukaisesti, tulee sijoittaa liike- ja palvelukeskukseen tai sen läheisyyteen
- matalan kynnyksen asiointipaikka tulisi olla kauppakeskuksen yhteydessä. Asiointipisteessä tulisi olla mahdollista saada esim. neuvontaa ja rokotuksia ilman ajanvarausta
- tulevaisuudessa työ ja työskentelytavat tulevat muuttumaan, minkä vuoksi kunnantalon tiloihin ei tarvita suunniteltua tilamäärää. Valtuustosali tai muu kokoontumispaikka kuitenkin tarvitaan.

Vastine: Merkitään tavoitteet tiedoksi. Kaavaluonnosvaiheessa oli tutkittu torin tai aukion rakentamismahdollisuutta. Muilta osin kannanotot koskevat toteutuksen suunnittelua ja välitetään eteenpäin toteuttajalle.

Mielipide 1.

Arvoisat kuntasuunnittelijat

Saamamme mielipidetiedustelun johdosta esitän Hyrylän keskustaan suunnitellun palvelukeskuksen herättämiä ajatuksia. Tässä vaiheessa, kun ei ole nähtävänä selkeitä piirustuksia kaavamuuoksista, esitän eräänlaisina katkelmina syntyneitä ajatuksia, jotka saattavat esiintyä useampaan kertaan vähän eri yhteyksissä.

Paikkakunnalla kohta 40 vuotta asuneena on syntynyt tarkasteluperspektiiviä, ja muutokset kiinnostavat, koska aiomme edelleen asua nykyisessä kodissamme. Muutokset ja kehittäminen ovat siis meitä kiinnostavia.

Ajatuksia Hyrylän palvelukeskussuunnitelmasta

Vanhoille historiallisille alueille ja vanhojen arvokkaiden rakennusten ympärille jätettävä riittävästi avointa, rakentamatonta tilaa ja luontoa, ei uusia rakennuksia lähelle varjostamaan (tästä on varoitettava esimerkki Keravan aseman vieressä sijaitseva vanha, hieno Daugin huvila, joka on jäänyt täysin kerrostalojen puristuksiin). Historialliset alueet on rauhoitettava tarpeettomalta läpiajoliikenteeltä, keskitettävä pyöräilyyn ja kävelyyn.

Vastine: Kaavaluonnosvaiheessa keskustassa sijaitsevien ent. varuskuntarakennusten eteläpuolelle ei ole esitetty uutta rakentamista. Tässä vaiheessa myös nykyisen kirjaston korttelin tehokkuutta tai rakentamiskorkeutta ei ole nostettu. Pohjoispuolelle on palvelukeskus, jonka kerrosleku vaihtelee välillä III-V.

Vaihtoehdossa 2 on suunniteltu pienehkö aukio kasarmirakennusten pohjoispuolelle mm. jotta nämä rakennukset olisivat hyvin näkyvillä ja saisivat "roolin" katukuvassa. Vaihtoehdossa 1 tällaista aukiota ei valitettavasti ole voitu osoittaa.

Linja-autoille selkeämpi reitti linja-autoasemalle, nykyinen kiertely ja pujottelu kauppakeskuksen ympärillä liian sokkeloinen. Lisääntyvä bussiliikenne tarvitsee enemmän tilaa bussien liikutteluun asema-alueella.

Suora tieyhteys Järvenpääntieltä Koskenmäenpolkua pitkin kunnantalon kulmalle, ja siihen ympyrä. Kauppakeskukseen ajo suunniteltava omaksi osuudeksi, ei osaksi läpiajoliikennettä Koskenmäentielle ja Järvenpääntielle.

Liikealueelle hyvät parkkialueet ja parkkihalli, riittävän suuret parkkiruudut. Palvelukeskuksen ensisijaisena tarkoituksena tulee olla Hyrylän ja sen lähialueiden palveleminen.

Vastine: Linja-autoaseman kehittämiseksi on tutkittu vaihtoehtoja. Selvitys on kaavaselostuksen liitteenä mm. kaavahankkeen verkkosivulla tutustuttavana. Liikenne ei tässä vaiheessa ole esitetty uusia katuja. Järvenpääntieltä Koskenmäenpolulle tutkittiin alustavasti kadun toteuttamista, mutta ajatuksesta luovuttiin, koska haluttiin rauhoittaa keskusta-alueita ennemminkin kevyelle liikenteelle. Palvelukeskukseen on suunniteltu kattava pysäköintilaitos.

Nykyinen VVO:n asuinkerrostalo jää keskelle kasvavaa liikealuetta. Olisiko mahdollista siirtää asuminen muualle, rauhallisemmalle paikalle ja käyttää vapautuva alue kaupan ja liikenteen järjestelyyn?

Vastine: Lähtökohtana on ollut, että käyttökuntoinen asuinkerrostalo säilytetään.

Torin kehittäminen, esteet pois kauppojen ja torin välistä, torikauppa kukoistamaan.

Rekka- ja kuorma-autoliikenteen rajoittaminen keskusta-alueella. Kirkkotieltä ja Koskenmäentiellä läpiajoliikenteen kielto ainakin rekoilta, kuorma-autoilta ja kookkailta pakettiautoilta. Merkintä selkeäksi ja riittävän aikaiseksi.

Vastine: Näitä asioita ei voida ratkaista asemakaavalla, merkitään tiedoksi tässä vaiheessa.

Asuinalueilta useita yhteyksiä pääteille, esim. Klaavonkallion alueelta yhteyksiä Järvenpääntielle. Liikennöintiä tulee hajauttaa siten, että siitä aiheutuvat melu- ja saastehaitat eivät kasaudu yksille tienvarren asukkaille.

Vastine: Asemakaavallisesti tällainen yhteys on rakennettavissa Hyökkäläntieltä Purjekujan kohdalta eli esittämämme yhteyteen

*varaoduttiin Klaavonkallion aluetta kaavoitettaessa.
Toteutusaikataulu ei ole tiedossa.*

Liikenteen aiheuttaman melun ja päästöjen rajoittaminen otettava huomioon asuinalueilla. Ei toteudu nykyisin Kirkkotielällä. Paljon liikennettä, melua ja saasteita. Raskas liikenne pois. Koskenmäentien liittymä etenkin ruuhka-aikoina tukossa, Kirkkotien asukkaat jäävät jumiin risteykseen.

Itäinen ohitustie rakennettava ohjaamaan läpiajoliikennettä Hyrylän keskustan ohi. Ohitustien tulisi olla sujuva, liikennevaloton ja risteyksetön, jotta autoilijat käyttävät sitä. Sen ei tule kulkea tiheästi rakennetun asuinalueen läpi, vaan samaan tapaan kuin oikaisu Keravalle Riihikallion kohdalta. Liikenteen sujuvuutta lisäämään ympyrät, liikennevaloja vähennettävä ja niiden välistä synkronointia parannettava.

Vastine: Tällä nimenomaisella asemakaavalla ei näitä asioita voida ratkaista, merkitään tiedoksi.

Valitettavaa on, että ei ole aikoinaan kehitetty muuta yhteyttä poikittaisliikenteelle, kuin Koskenmäentie. Liikenne on kasvanut huimasti, tie on mutkainen ja kapea, ja sen varrella sijaitsevat vanhat, hienot talot on sumeilematta jätetty monttuun tien pintaa nostettaessa. Uusi liikenneympyrä jatkaa kasvavan liikenteen strategiaa. Vanhan asutuksen huomioonottamatta jättäminen on kulttuurihäpeä.

Liikenteen sujuvuuteen kiinnitettävä huomiota. Jos liikennevaloja on paljon, ja ne eivät ole synkronissa, autoilijat kehittävät kiertoteitä sellaisia reittejä pitkin, joista aiheutuu asukkaille haittaa.

Vastine: Merkitään tiedoksi.

Milloin tulee suora pikaratikka Helsinkiin? Se olisi todellinen joukkoliikenteen vaihtoehto.

Vastine: Viimeisimmän selvityksen mukaan pikaratikka edellyttäisi merkittävästi nykyistä tehokkaampaa maankäyttöä ja liikkuja ennen kuin se olisi taloudellisesti järkevällä tavalla toteutettavissa.

Uudesta kauppakeskuksesta tulee suunnitella sopusuhtainen, ympäröivään luontoon ja rakennuskantaan sulautuva. Keskusta-alueella kerrostalojen korkeus pidettävä kohtuullisena, korkeintaan neljä kerrosta. Tuusulan kasvattamisen ja kehittämisen pitää tapahtua ajan kanssa, asukkaiden mielipiteitä ja tilanteita kuulostellen. Hyrylä erottuu muista keskuksista juuri maltillisella ja ihmisläheisellä rakentamisella. Tiheät ja korkearakenteiset keskustat voidaan jättää lähikaupungeille.

Vastine: Kaavaluonnoksessa suurin sallittu kerrosluku palvelukeskuksen korttelissa on länsiosassa kolme ja kirjaston vierellä viisi. Tämän on katsottu olevan keskusta-alueella varsin maltillista, kun uusimmat asuinhankeet ovat olleet muutoin 6-8 kerrosta korkeita.

Rakennusaikana, joka näin suuressa projektissa on pitkä, useita vuosia, alueen asukkaat joutuvat kärsimään lisääntyvästä melusta, pölystä ja työmaaliikenteestä. Rakennustoiminta tulee hoitaa siten, että asukkaita ei kuormiteta tarpeettomasti. Rakentaminen tulee rajoittaa päiväsaikaan ja arkipäiviin, jotta asukkaille taataan rauhalliset lepoajat.

Vastine: Kunnallistekniikan ja palvelukeskuksen rakentaminen ajoittunee samoihin aikoihin ja palvelukeskus on järkevää toteuttaa yhdessä vaiheessa - mikä pitää rakentamisaikaisen haitan mahdollisimman lyhyenä.

Mielipide 2.

1. OAS:n sivulla 12/13 esitetyistä muista suunnitelmista, selvityksistä ja päätöksistä puuttuu ainakin seuraavat aluetta koskevat relevantit selvitykset:

- Gehl_Tuusula workshop summery_190329 maaliskuulta 2019, jonka Senaatti on tilannut, mutta jonka Senaatti on luovuttanut Tuusulan kunnan käyttöön Hyrylän kehittämisessä
- Tuusulan keskustan yleissuunnitelma – raportti 9.6.2017 Ramboll sekä sen aikaisempi versio 25.1.2013, jossa mukana myös AAR
- Hyrylän keskustan suunnitteluseminaari300615 Antti Pirhonen -arvio vuonna 2015 pidetystä suunnitteluseminaarista, jossa suunnittelun kohteena oli juuri esillä oleva Hyrylän palvelukeskuksen alue
- Hyrylän suunnitteluseminaari arviointiryhmän arvio 28.10.2015, jossa mukana myös viranhaltijoiden näkemys

Vastine: Luetteloa on päivitetty.

2. Jatkosuunnittelussa on käytettävä

1. Hyrylän keskustan vetovoiman, viihtyvyyden ja erottavuuden kannalta korkean osaamisen asiantuntijoita – esimerkiksi jo Hyrylään tutustunut tanskalainen Gehlin toimisto
2. kuluttajien käyttäytymisen tutkimiseen, tulevaisuuden kuluttamiseen keskittynyt asiantuntija – esimerkiksi yliopistojen kuluttajatutkimuslaitokset Jyväskylän ja Helsingin
3. kaupan tulevaisuuteen tässä vähittäiskaupan murrosvaiheessa keskittynyt asiantuntija
4. vertaisarviointia mm. Aalto yliopiston arkkitehtuurin ja Yliopiston kaupunkimaantieteen laitos.

Vastine: Jatkosuunnittelun aikana yhteistyökumppanit valitaan tarpeen mukaan. Toistaiseksi on hankittu oman henkilökunnan työpanoksen tueksi ulkopuolisia resursseja Swecolta ja Sitowiseltä sekä hankkeen tilaohjelmointia varten Workspace Oy:ltä.

3. Erityinen panos on laitettava asumisen suureen määrään suunnittelualueelle, uudenlaiset asumisen muodot, sukupolvien kortteja jne.

Vastine: Asumisen sisällyttäminen palvelukeskuksen kortteliin vaikuttaa vaikealta, koska pysäköintipaikkoja saadaan mahtumaan kellaritasolle varsin rajallisesti. Ratkaisuna tähän voidaan esittää, että Suutarintien pysäköintitalon pysäköintipaikkoja osoitettaisiin mahdollisesti palvelukeskuksen kortteliin toteutettavien asuntojen käyttöön.

Toinen käytännön haaste on hankkeen rahoittajien usko Hyrylän asuntomarkkinoiden vetävyyteen. Mikäli toteuttajaa ei ole, ei hanketta ole. Jää arvioitavaksi, halutaanko asumista sisältävällä kaavaratkaisulla edetä, mikäli investorien sitoutuminen ei ole varmaa.